

Manual de Instalação do Facilite e Configuração do Banco de Dados

TDP[®]
INFORMÁTICA

Not@Fiscal Paulista
quanto mais você paga, mais você ganha.

PC multi.Tef

TREINAMENTO - DESENVOLVIMENTO - PRODUTO

AUTOMAÇÃO COMERCIAL

FACILITE
SISTEMAS COMERCIAIS

**COMÉRCIO
INDÚSTRIA**

www.tdp.com.br

hardware . software . serviços

Título do Manual [Parâmetros Gerais]	Versão	1.1
	Data Elaboração	01/08/2011
	Paginas	33
	Data Revisão	25/11/2011
Elaboração [Ricardo Francisco Mizael]		

Conteúdo do Manual

Apresentação	3
1 Instalando o Facilite	4
2 Instalando o Banco de Dados Firebird	6
3 Instalando o BDE – Borland Database Engine.....	14
4 Instalando o Microsoft .NET Framework 2.0.....	17
5 Registrando DLLs no Sistema.....	20
6 Configurando o Banco de Dados FACILITE.FDB	20
6.1 Configurando Banco de Dados FACILITE.FDB para Servidor de Rede	21
6.2 Configurando Banco de Dados FACILITE.FDB para Estação de Trabalho.....	22
7 Configurando o Banco de Dados FACILITEBANCOS.FDB	24
7.1 Configurando Banco de Dados FACILITEBANCOS.FDB para Servidor de Rede.....	25
7.2 Configurando Banco de Dados FACILITEBANCOS.FDB para Estação de Trabalho.....	25
8 Abrindo o Aplicativo pela primeira vez	27
8.1 Versão Demonstração.....	28
8.2 Solicitando Liberação.....	30
9 Desinstalando o Facilite	32

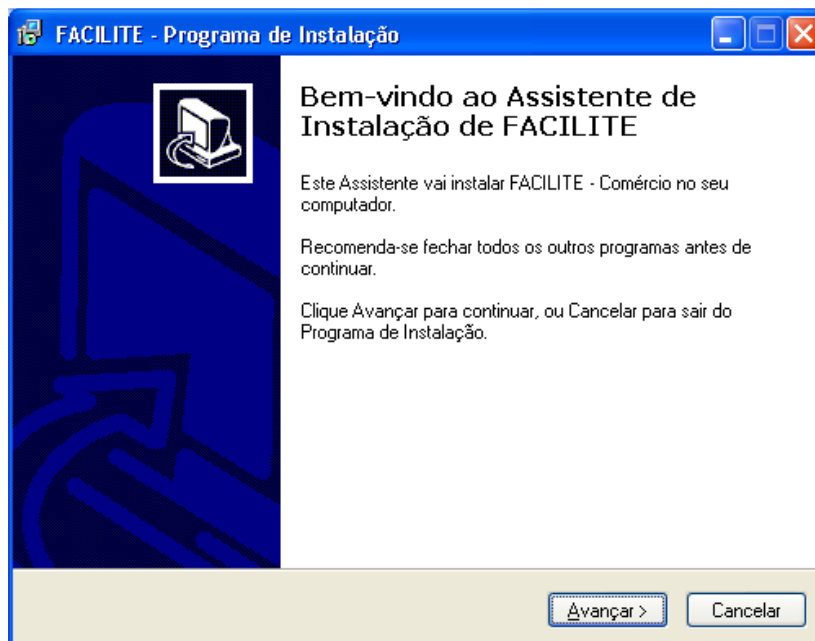
Apresentação

O objetivo do Manual Express será Implantar de forma rápida e a um CUSTO ACESSÍVEL para todas as Empresas de Varejo o Software FACILITE ® Sistemas Comerciais. Caso o Cliente necessite. O Aplicativo será de fácil Instalação, Configuração e Operação, dispensando treinamento específico, objetivando o uso intuitivo do Software. Este manual visa demonstrar de forma rápida e fácil o processo de instalação do aplicativo e configuração do Banco de Dados.

1 Instalando o Facilite

Para instalar o Aplicativo Facilite, primeiramente faça o download do seu instalador através do endereço http://www.tdp.com.br/download/SetupC_v4100.exe, caso você ainda não tenha o mesmo. Ao digitar o endereço mencionado, será solicitado o local onde deve salvar o arquivo SetupC.exe. Salve em alguma pasta que seja de fácil localização.

Após o término do download, dê dois cliques sobre o arquivo salvo. Com isso, será apresentada a tela a seguir:



Tela 001 – Instalação do Facilite

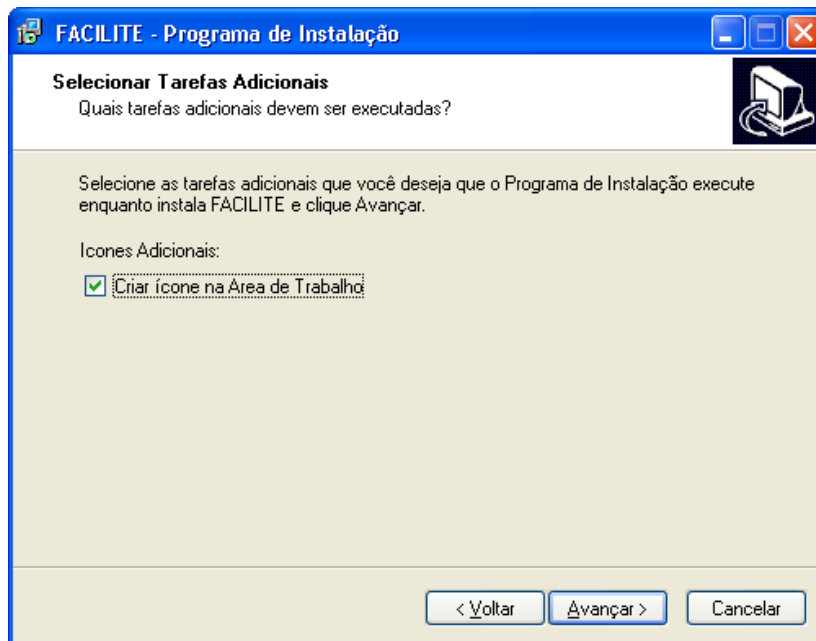
Clique no botão **<Avançar>** para continuar a instalação.

Nota 1 → Caso o Cliente já possua o Facilite instalado em sua máquina. Será necessário renomear a pasta **Sinco** para **SincoOld** e remover totalmente o BDE (Borland Database Engine) do computador. Em seguida, reinicie a máquina antes de iniciar a instalação;

Nota 2 → A partir da versão 4.1.0.0 do Facilite, está sendo utilizado o Banco de Dados Firebird versão 2.0 para armazenamento das informações do cliente. Caso o computador já possua alguma versão do Firebird instalado, é recomendado a desinstalação dessa versão para que o Facilite instale a versão que é apropriado para ele. Para isso, entre no Painel de Controle e na opção Adicionar e Remover Programas, encontre e desinstale o Firebird.

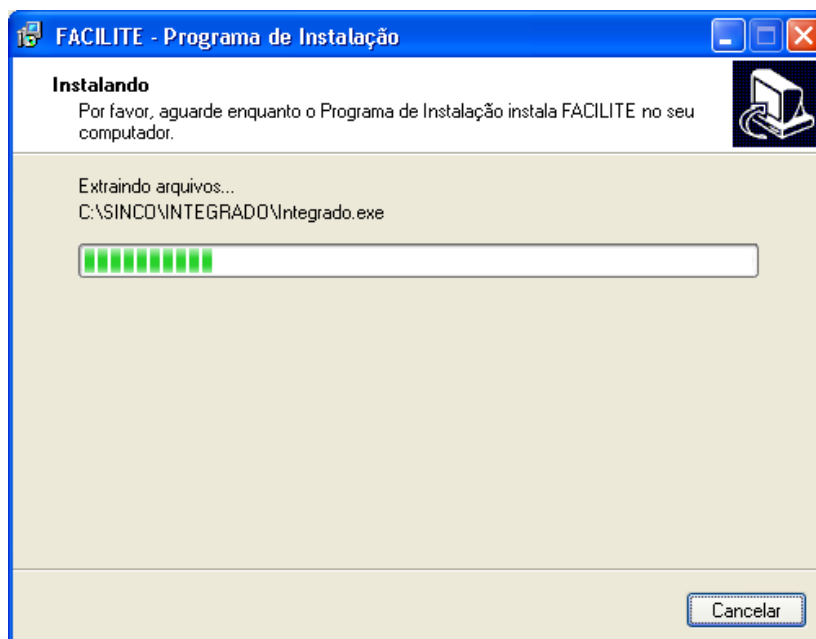
Nota 3 → Caso persista algum erro durante a instalação do BDE, baixe o aplicativo CCleaner para executar uma limpeza dos registros do Windows, eliminando chaves inválidas do BDE.

Nota 4 → No site, no mesmo endereço, é possível fazer o download do Atualizador do Facilite – Comércio através do endereço http://www.tdp.com.br/download/SetupAC_v4104.exe. Este instalador deverá ser utilizado quando o cliente deseja atualizar o sistema, já tendo o mesmo instalado em seu computador.



Tela 002 – Instalação do Facilite

Selecione a opção **Criar ícone na Área de Trabalho** e clique no botão **<Avançar>** para continuar a instalação.

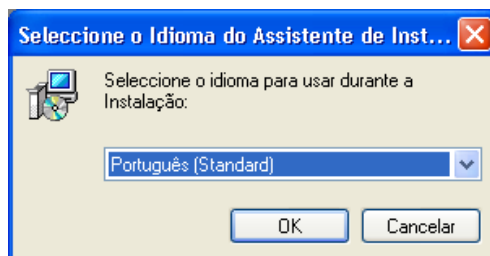


Tela 003 – Instalação do Facilite

Ao final do processo de instalação do Facilite, será apresentada uma nova tela para continuar a instalação dos demais aplicativos.

2 Instalando o Banco de Dados Firebird

O próximo passo é instalar o Servidor do Banco de Dados Firebird. A instalação deste aplicativo será iniciada automaticamente, após o término da instalação dos arquivos do Aplicativo Facilite, conforme tela a seguir:



Tela 004 – Instalação do Firebird

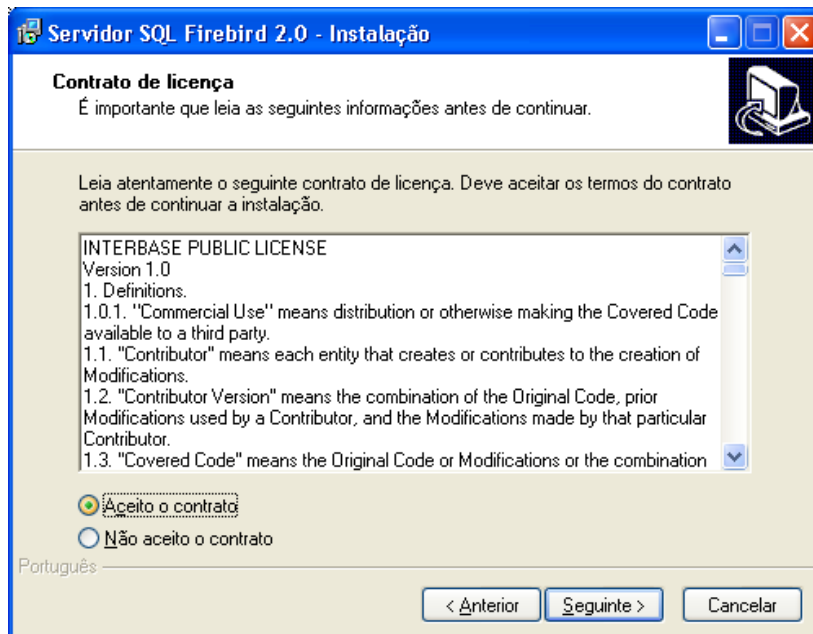
Nessa primeira tela, você deverá escolher o Idioma que será instalado o Servidor Firebird. Selecione a opção **Português (Standard)**, conforme demonstrado acima e clique no botão **<OK>** para iniciar a instalação.

Nota → Caso seja encontrada alguma outra versão do Firebird em execução no computador, a instalação será abortada neste momento e o Facilite não será instalado completamente, tornando indisponível seu funcionamento. Nesse caso, feche a instalação, remova a versão do Firebird que está em execução e instale novamente o Facilite.



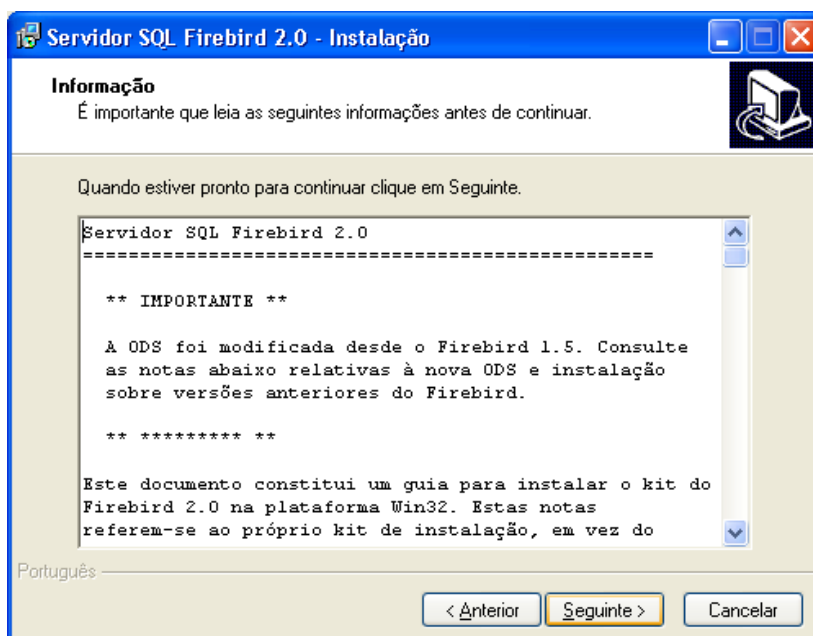
Tela 005 – Instalação do Firebird

Clique no botão **<Seguinte>** para continuar a instalação.



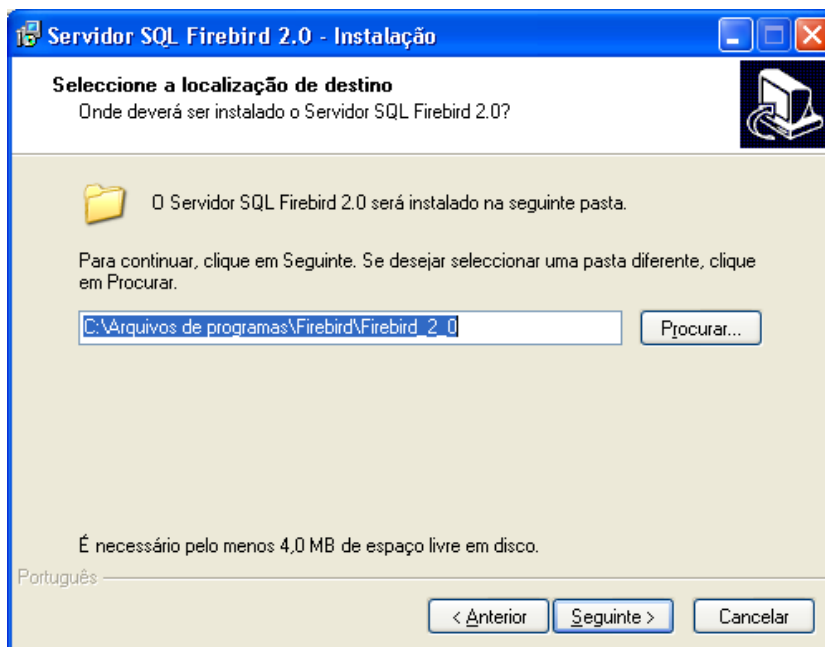
Tela 006 – Instalação do Firebird

Selecione o campo **[Aceito o Contrato]** e clique no botão **<Seguinte>** para continuar a instalação.



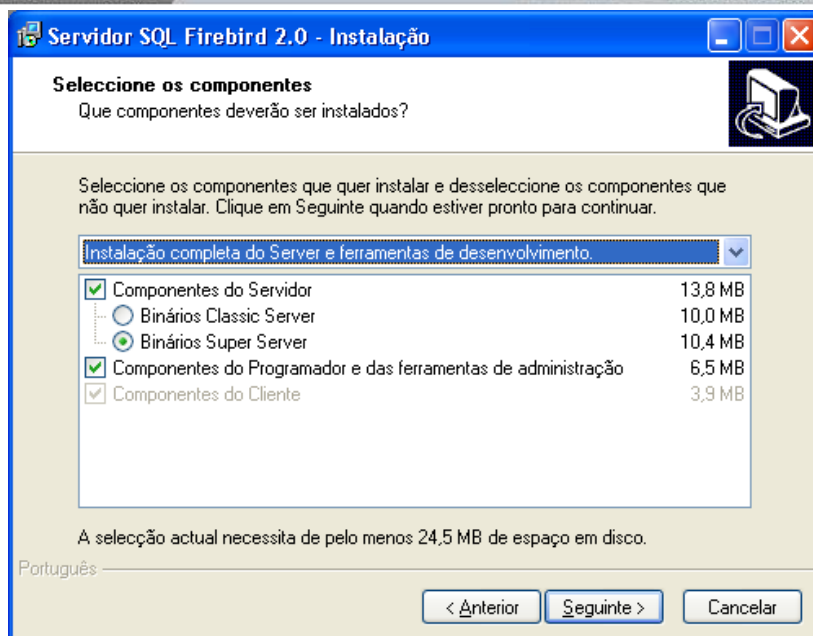
Tela 007 – Instalação do Firebird

Em seguida, é apresentada uma tela com algumas informações sobre a versão 2.0 do banco de dados Firebird. Clique no botão **<Seguinte>** para continuar a instalação.



Tela 008 – Instalação do Firebird

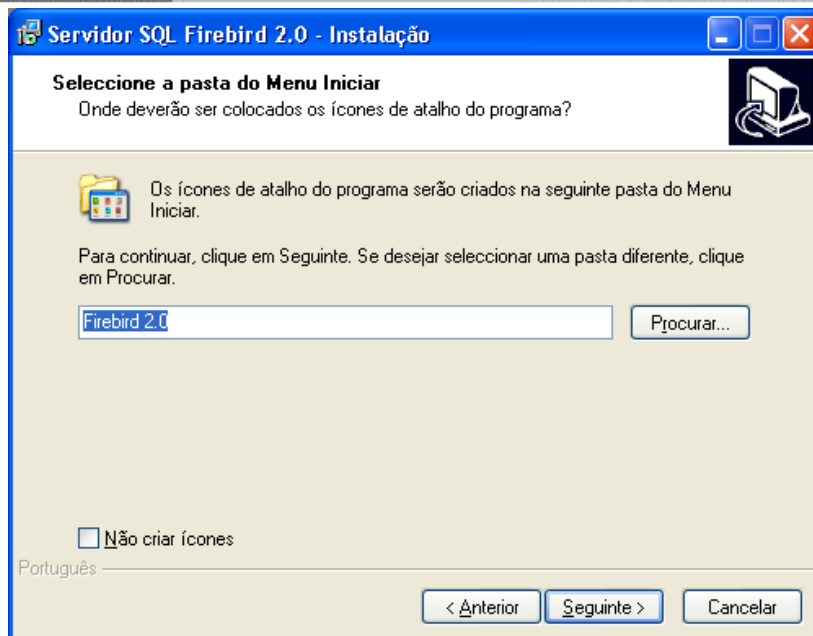
O próximo passo é definir o local onde será instalado o Servidor do banco de dados Firebird em seu computador. Mantenha o caminho padrão apresentado pelo Instalador. Não é recomendado alterar esse caminho, pois pode dificultar um eventual suporte ou novas instalações de outras versões do Banco de Dados. Clique no botão **<Seguinte>** para continuar a instalação.



Tela 009 – Instalação do Firebird

Nessa tela, é sugestionada a forma que será instalado o Servidor do Banco de Dados Firebird em seu computador. Mantenha selecionado em sua instalação conforme apresentado na Tela 009 (Componentes do Servidor, Binário Super Server, Componentes do Programador e das ferramentas de administração, Componentes do Cliente). Em seguida, clique no botão **<Seguinte>** para continuar a instalação.

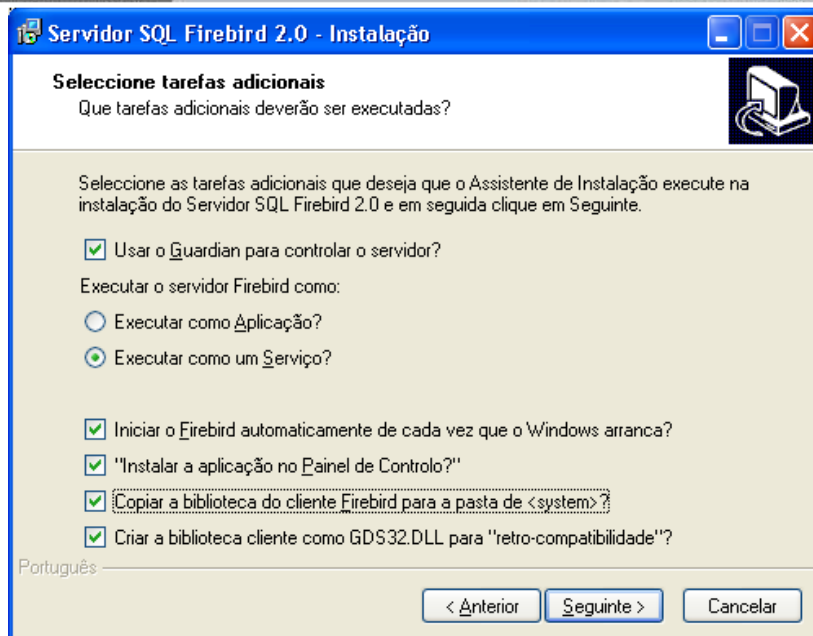
Nota → Há outras opções de instalação Personalizada ou somente para Cliente (Client). Porém, não é necessário alterar as configurações informadas acima, independente se o computador será Servidor, Estação ou PDV.



Tela 010 – Instalação do Firebird

Nessa tela será informado o ícone que será criado no Menu Iniciar de seu computador, para iniciar automaticamente o Servidor do Banco de Dados Firebird ao reiniciar o computador. Clique no botão **<Seguinte>** para continuar a instalação.

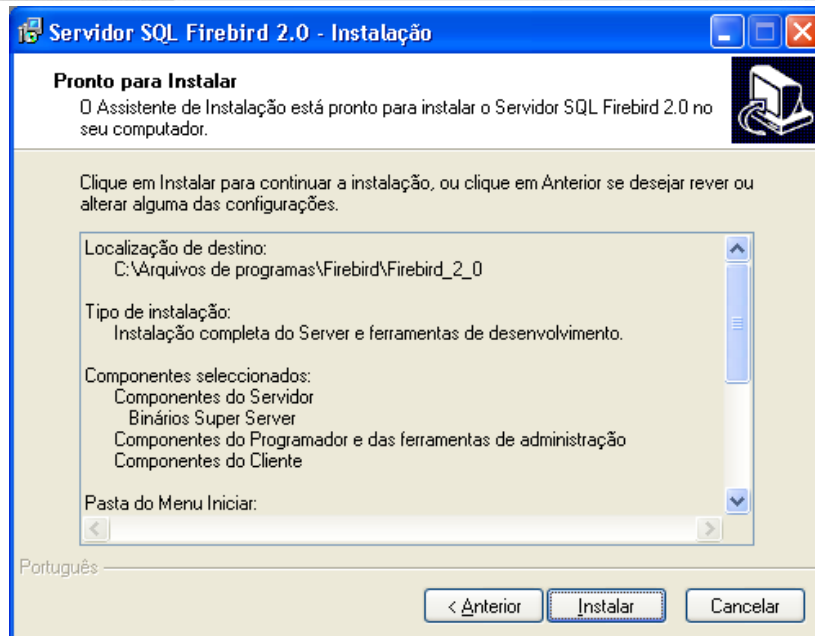
Nota → Em nenhuma hipótese é aconselhado marcar o campo **[Não criar ícones]**, pois dessa forma, o Firebird não será inicializado ao ligar o computador e os aplicativos não irão funcionar.



Tela 011 – Instalação do Firebird

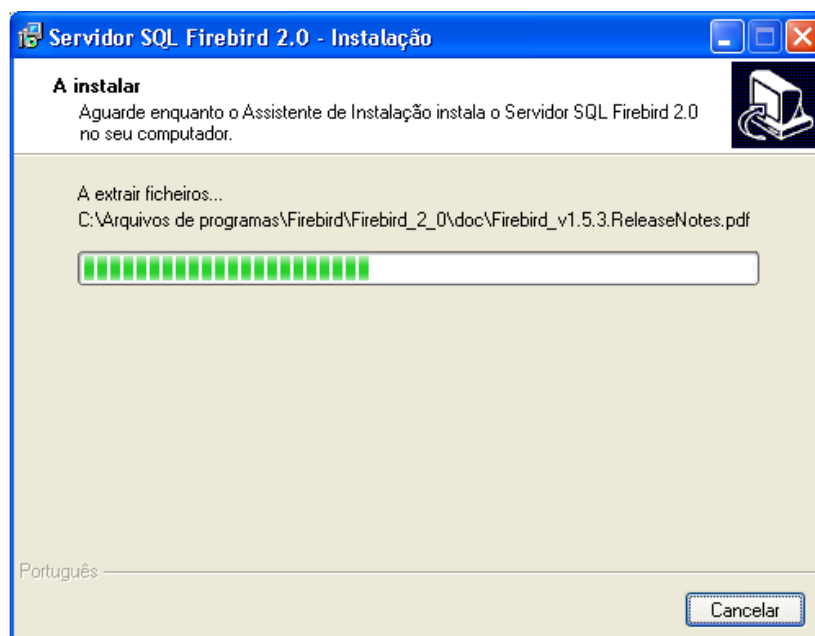
A configuração correta dessa etapa é muito importante para o funcionamento correto do Banco de Dados Firebird e do aplicativo Facilite. Deixe configurado da mesma forma que apresentado na figura acima (**Usar o Guardian para controlar o servidor, Executar como um serviço, Iniciar o Firebird automaticamente de cada vez que o Windows arranca, Instalar a aplicação no Painel de Controlo, Copiar a biblioteca do cliente firebird para a pasta de <system> e Criar a biblioteca como GDS32.DLL para “retro-compatibilidade”**). Clique no botão **<Seguinte>** para continuar a instalação.

Nota → Com exceção da opção **Copiar a biblioteca do cliente firebird para a pasta de <system>**, as demais opções já vem selecionadas como padrão na Instalação. Será necessário selecionar apenas essa opção.



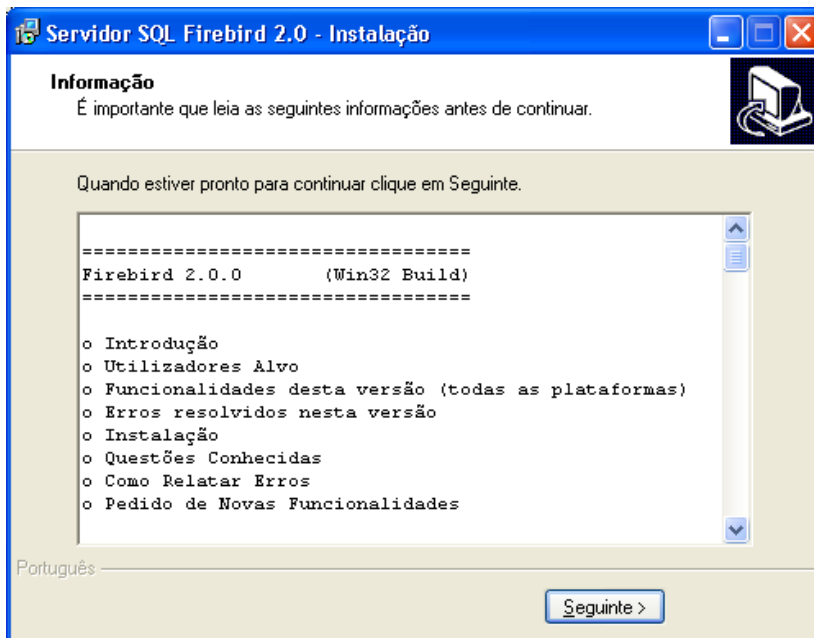
Tela 012 – Instalação do Firebird

Nessa tela, será informado as opções de instalação que você selecionou nas etapas anteriores. Confira se está de acordo com o roteiro estabelecido neste manual e clique no botão **<Seguinte>** para continuar a instalação.



Tela 013 – Instalação do Firebird

Aguarde a finalização do processo de instalação, conforme apresentado na Tela 013. Quando o processo for finalizado, a instalação irá apresentar a próxima tela.



Tela 014 – Instalação do Firebird

Nessa tela, serão apresentadas algumas informações sobre a versão 2.0.0 do Firebird. Clique no botão <Seguinte> para finalizar a instalação.

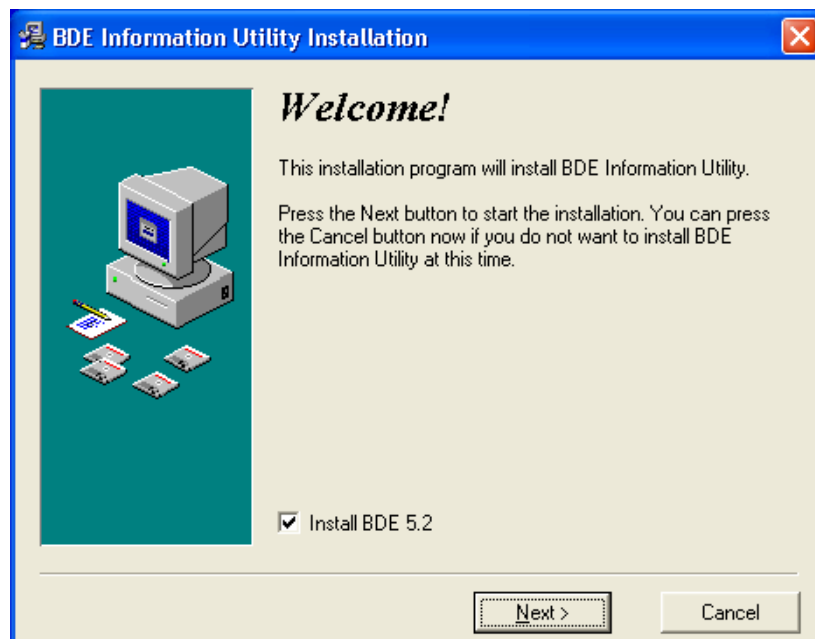


Tela 015 – Instalação do Firebird

Clique no botão **<Concluir>** para finalizar a instalação do Firebird e executar o mesmo.

3 Instalando o BDE – Borland Database Engine

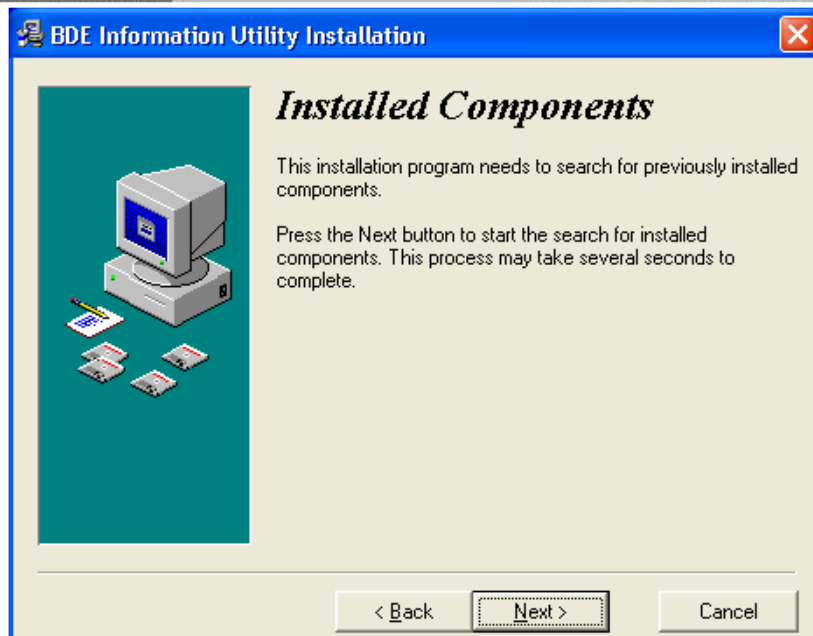
O próximo passo é instalar o BDE – Borland Database Engine, que servirá de ligação entre o aplicativo Facilite e o banco de Dados Firebird. A instalação do BDE se iniciará automaticamente após o término da instalação do Firebird, conforme tela a seguir.



Tela 016 – Instalação do BDE

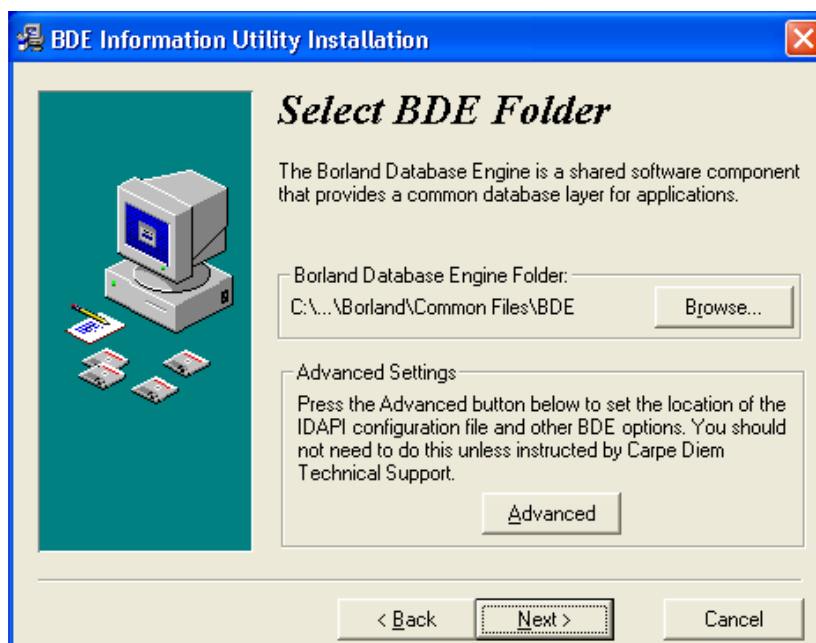
Clique no botão **<Next>** para iniciar a instalação.

Nota → Caso seja encontrada alguma versão do BDE Instalada em seu computador, dependendo da versão, poderá ocasionar algum erro durante o processo de instalação. Caso seja apresentada alguma mensagem de erro, será necessário abortar o processo. Dessa forma, o aplicativo Facilite não será instalado corretamente, tornando seu funcionamento prejudicado. Nesse caso, feche a instalação, encontre a versão do BDE que está instalada, desinstale a mesma e em seguida faça a instalação do Facilite novamente. Como o Firebird já estará instalado corretamente, não é necessário reinstalar o mesmo. Ao solicitar a instalação do Firebird, na primeira tela onde seleciona a Linguagem (Tela 004), clique no botão **<Cancelar>**. Com isso, será abortado o processo de instalação do Firebird e iniciará a instalação do BDE.



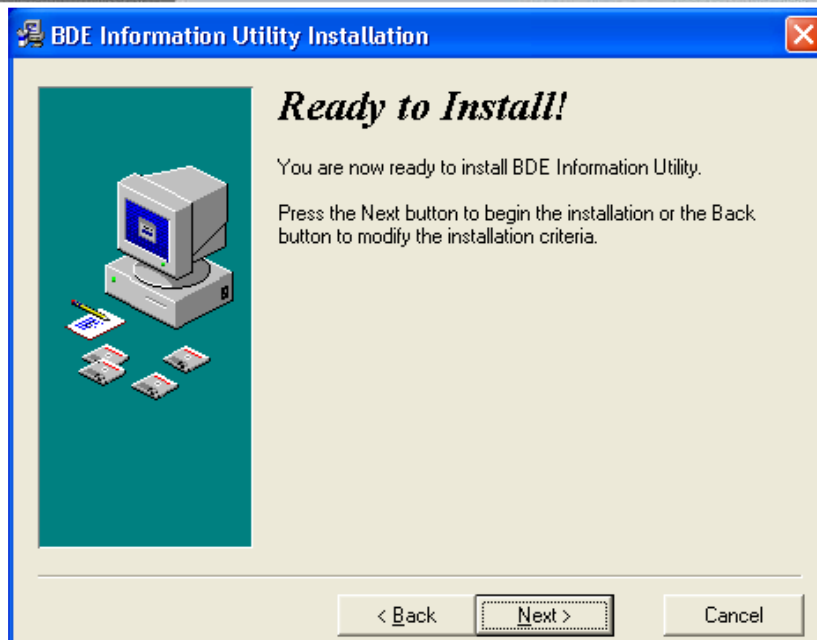
Tela 017 – Instalação do BDE

Clique no botão **<Next>** para continuar a instalação.



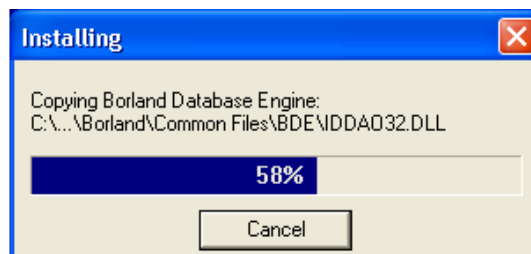
Tela 018 – Instalação do BDE

Nessa tela, informado o local onde será instalado o BDE. Não é interessante alterar o local de instalação. Clique no botão **<Next>** para continuar a instalação.



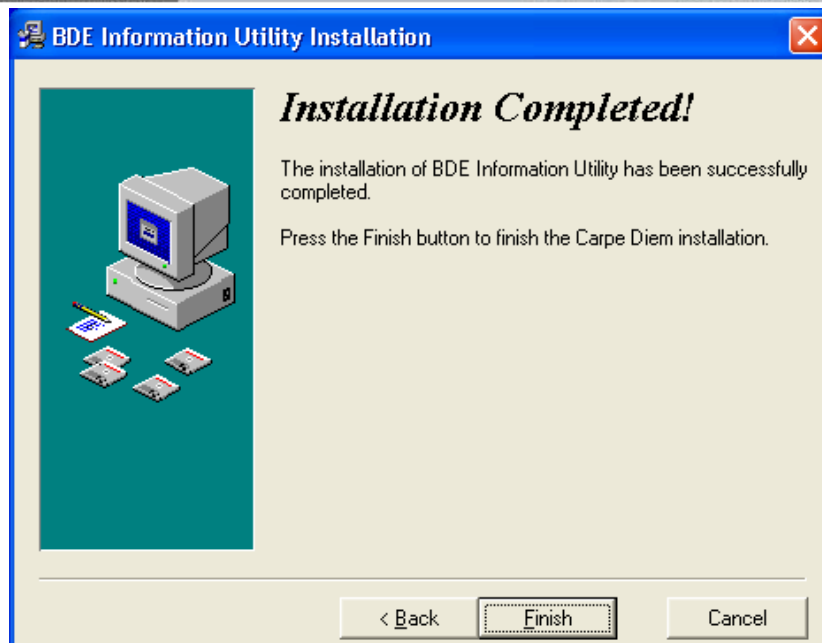
Tela 019 – Instalação do BDE

Clique no botão **<Next>** para continuar a instalação.



Tela 020 – Instalação do BDE

Aguarde o término do processo acima. Quando terminar, será apresentado a próxima tela para continuar a instalação.



Tela 020 – Instalação do BDE

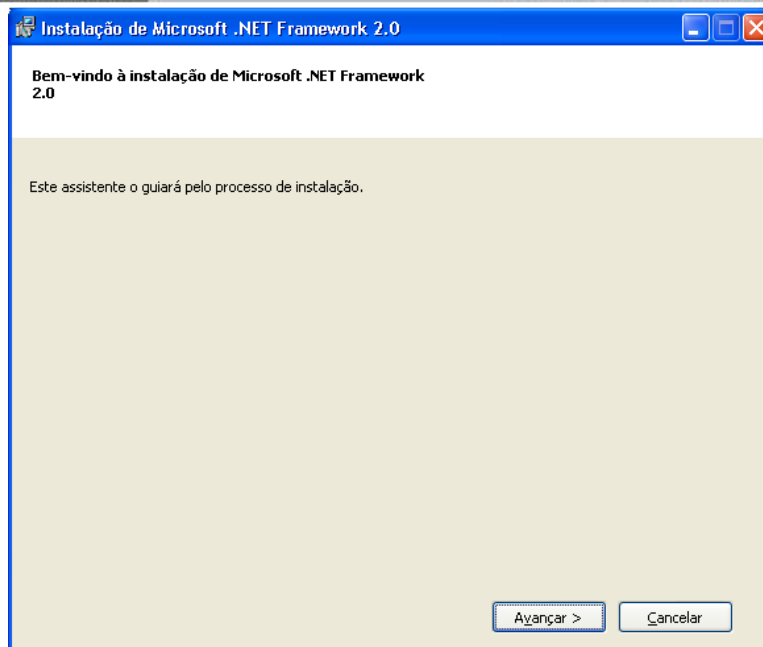
Clique no botão **<Finish>** para finalizar a instalação do BDE.

4 Instalando o Microsoft .NET Framework 2.0

O próximo passo é instalar o Microsoft .NET Framework 2.0 que será utilizado pelo aplicativo BalcaoACBR.exe. A instalação desse aplicativo será iniciada automaticamente após o término da instalação do BDE, conforme tela a seguir.

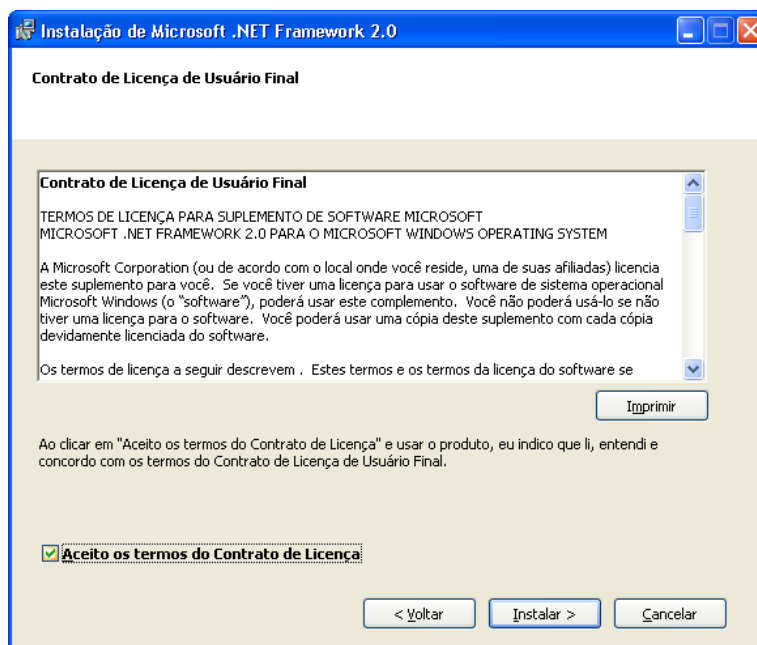
Nota 1 → O Microsoft .NET Framework 2.0 é utilizado por inúmeros aplicativos. Caso o instalador já encontre esse aplicativo instalado em seu computador (ou uma versão superior a esta), o processo de instalação do Microsoft .NET Framework 2.0 será finalizado, sem prejudicar o processo de instalação do Facilite. Nesse caso, clique no botão <Concluir> e continue o processo de instalação demonstrado neste manual através do item **5. Registrando DLLs no Sistema**.

Nota 2 → Para instalar o Microsoft .NET Framework 2.0, o Windows utiliza o aplicativo Windows Instaler. Caso não encontre esse aplicativo em sua máquina, o Windows irá solicitar que se faça o download do referido aplicativo, já informando o link para tal procedimento. Faça o download do aplicativo Windows Instaler, instale o mesmo e em seguida continue com o processo de instalação do Facilite, a partir desta etapa. Não é necessário abortar a instalação. Porém, se o Windows apresentar alguma mensagem de erro, é interessante abortar, instalar o Windows Instaler e em seguida começar a instalação do Facilite novamente. Nesse caso, não é necessário instalar novamente o Firebird e o BDE. Quando solicitado, pode abortar o processo de instalação desses aplicativos e ir diretamente para a instalação do Microsoft .NET Framework 2.0.



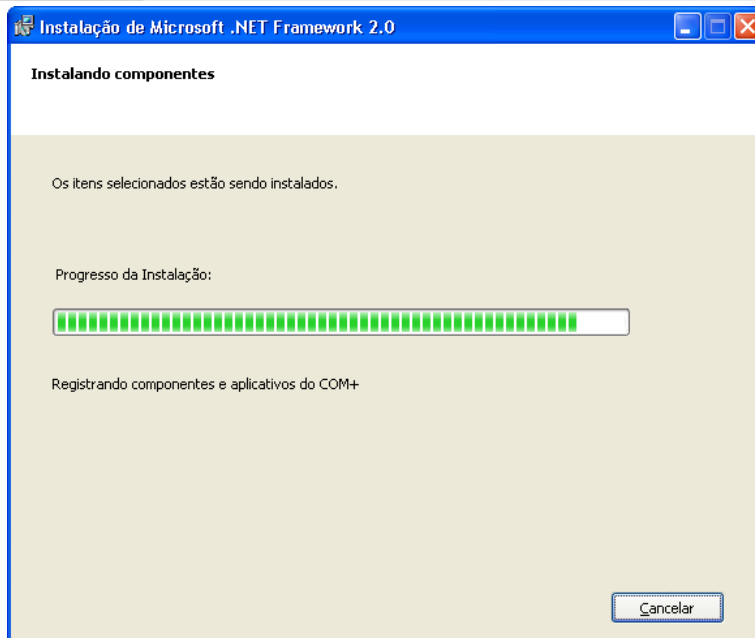
Tela 021 – Instalação do Microsoft .NET Framework 2.0

Clique no botão **<Avançar>** para iniciar a instalação do Aplicativo.



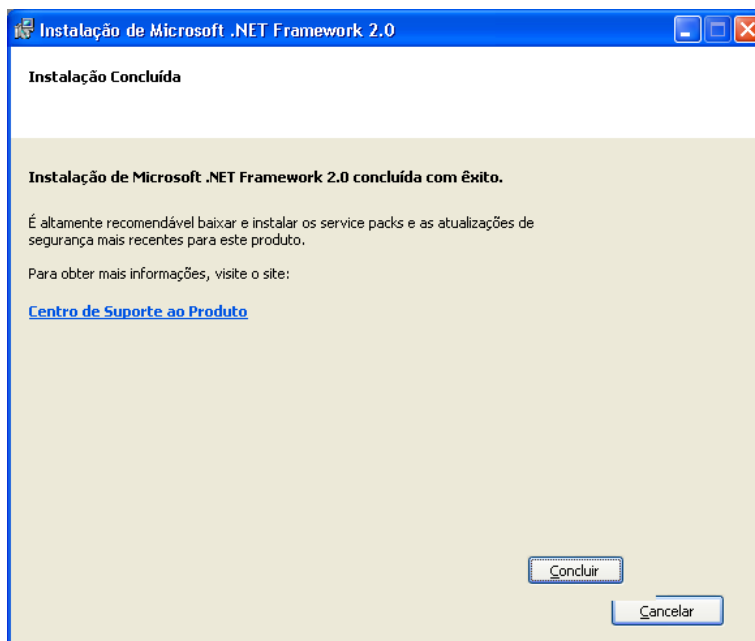
Tela 022 – Instalação do Microsoft .NET Framework 2.0

Clique na opção **[Aceito os termos do Contrato de Licença]** e em seguida clique no botão **<Instalar>** para continuar a instalação do Aplicativo.



Tela 023 – Instalação do Microsoft .NET Framework 2.0

Aguarde o final do processo de instalação. Este procedimento poderá levar alguns minutos. Quando for concluído, será apresentada a próxima tela.

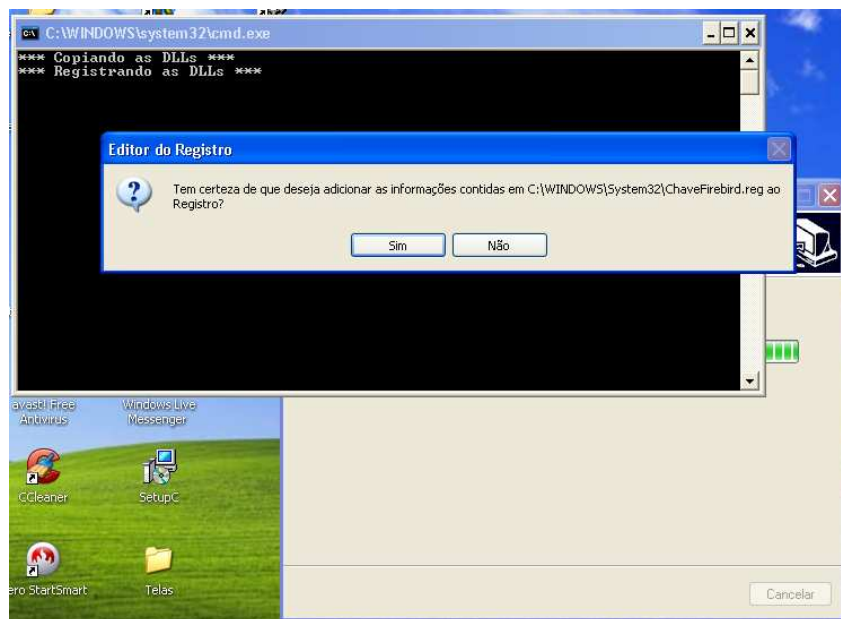


Tela 024 – Instalação do Microsoft .NET Framework 2.0

Clique no botão <Concluir> para finalizar a instalação do Microsoft .NET Framework 2.0.

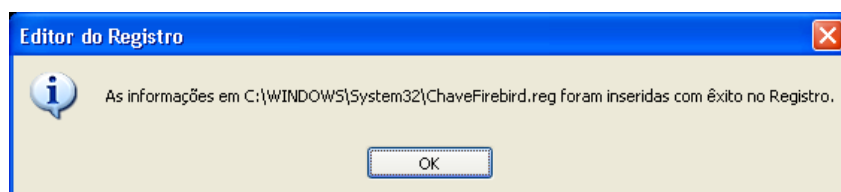
5 Registrando DLLs no Sistema

Após o término da instalação do Microsoft .NET Framework 2.0, o instalador irá registrar algumas DLL's necessárias para o funcionamento do Facilite, conforme tela abaixo.



Tela 025 – Registrando DLL's no Sistema

Clique no botão **<Sim>** para registrar as DLL's no Sistema. Caso seja selecionada a opção **<Não>**, algumas funcionalidades do sistema não serão instaladas corretamente.



Tela 026 – Registrando DLL's no Sistema

Caso seja apresentada a mensagem acima, as DLL's e registros foram registradas corretamente. Clique em **<OK>** para finalizar o Registro de DLL's no Sistema.

6 Configurando o Banco de Dados FACILITE.FDB

A próxima etapa é configurar o Banco de Dados FACILITE.FDB. Esse processo também iniciará automaticamente após o término do Registro das DLL's do sistema, conforme tela a seguir.



Tela 027 – Configurando o Banco de Dados FACILITE.FDB

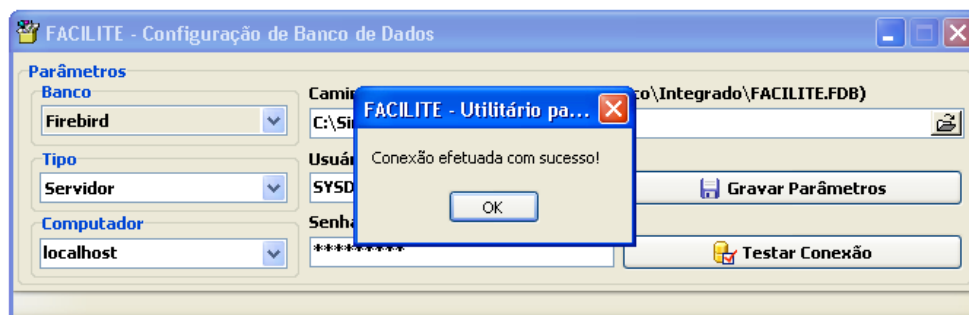
O primeiro passo para configurar o Banco de Dados FACILITE.FDB é identificar se a base estará no micro que acabou de ser instalado ou se acessará a base de dados em outro computador. Se a Base de Dados for ficar no computador que está sendo instalado, clique no botão <Sim>. Isso significa que este será o Servidor da rede, caso mais de um computador for acessar o sistema. Caso a Base de Dados não for ficar no computador que está sendo instalado, clique no botão <Não>. Isso significa que este computador será um Terminal na rede.

Nota 1 → Em caso de PDV's que trabalharão de forma off-line (Ex.: Supermerado), a Base de Dados ficará localmente no computador. Com isso, selecione <Sim> na opção acima.

Nota 2 → Se este computador for um terminal da rede e ele estiver fora da rede, não será possível configurar este terminal. Certifique-se que a rede está ativa e funcionando neste terminal, antes de continuar o processo;

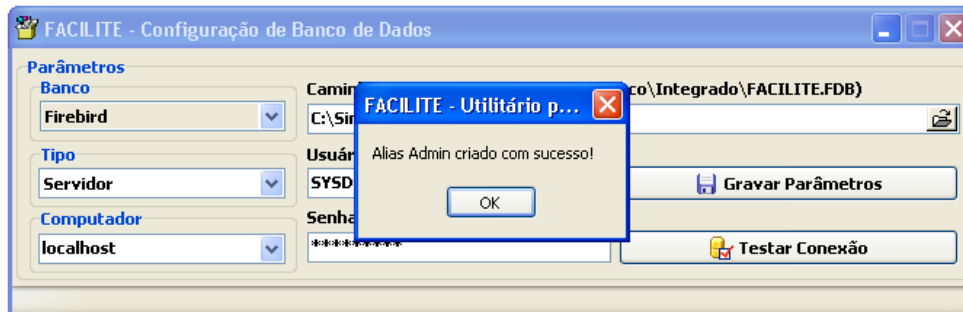
6.1 Configurando Banco de Dados FACILITE.FDB para Servidor de Rede

Ao selecionar o botão <Sim> na mensagem da Tela 027, será iniciada a configuração do Facilite, considerando que este computador será o Servidor da Rede, conforme tela a seguir.



Tela 028 – Configurando o Banco de Dados FACILITE.FDB

O Aplicativo irá testar a conexão com o Banco de Dados e se estiver tudo certo, ele irá retornar automaticamente a mensagem 'Conexão efetuada com sucesso!'. Clique no botão <OK> para continuar.

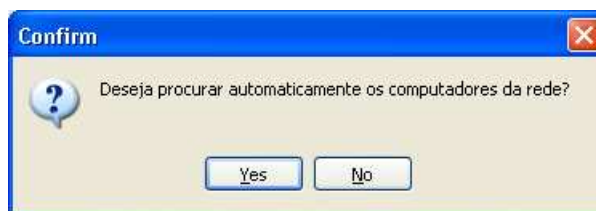


Tela 029 – Configurando o Banco de Dados FACILITE.FDB

Em seguida, o Aplicativo irá criar automaticamente o Alias Admin no BDE e se estiver tudo certo, ele irá retornar automaticamente a mensagem 'Alias Admin criado com sucesso!'. Clique no botão <OK> para continuar.

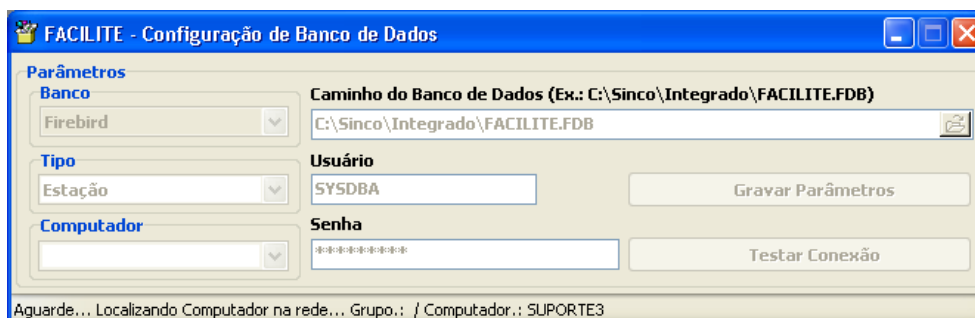
6.2 Configurando Banco de Dados FACILITE.FDB para Estação de Trabalho

Ao selecionar o botão <Não> na mensagem da Tela 027, será iniciada a configuração do Facilite, considerando que este computador será uma Estação de Trabalho, conforme tela a seguir.



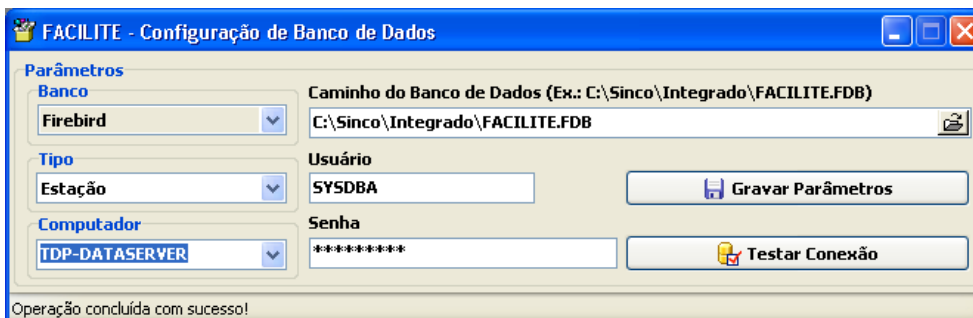
Tela 030 – Configuração do Banco de Dados FACILITE.FDB

Na mensagem acima, selecione o botão <Sim> se desejar que o próprio aplicativo procure automaticamente os computadores da rede e traga uma lista com todos os computadores encontrados ou selecione o botão <Não> se você já sabe qual o nome do computador que será o servidor da rede.



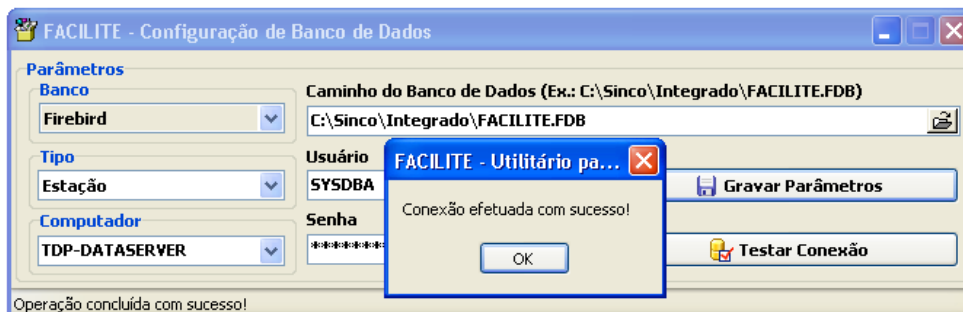
Tela 031 – Configuração do Banco de Dados FACILITE.FDB

Se for clicado na opção <Sim>, o aplicativo irá iniciar uma busca pela rede pelos computadores que a mesma possui. Aguarde o final deste processo. Se você optou por <Não>, esse processo não será executado.



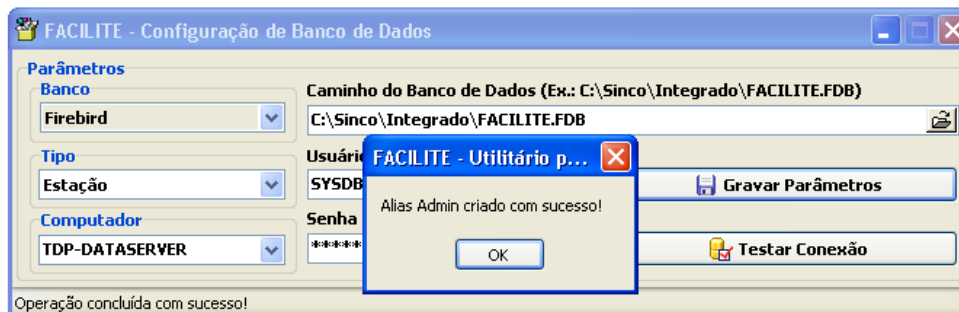
Tela 032 – Configuração do Banco de Dados FACILITE.FDB

O próximo passo é informar o nome do computador no campo **[Computador]**. Você pode selecionar ele na lista ou simplesmente digitar o nome do computador que é o Servidor da Rede. Em seguida, no campo **[Caminho do Banco de Dados]**, verifique se realmente é o caminho informado no aplicativo. Caso você não tenha alterado nada na instalação do Servidor, o caminho será 'C:\Sinco\Integrado\FACILITE.FDB', o qual já virá como padrão na instalação. O campo **[Usuário]** e o campo **[Senha]** também já vem configurado com os valores corretos sendo o Usuário **SYSDBA** e a Senha **masterkey**. Após essas validações, clique no botão <Gravar Parâmetros> para confirmar a configuração do terminal.



Tela 033 – Configurando o Banco de Dados FACILITE.FDB

O Aplicativo irá testar a conexão com o Banco de Dados e se estiver tudo certo, ele irá retornar automaticamente a mensagem 'Conexão efetuada com sucesso!'. Clique no botão <OK> para continuar.



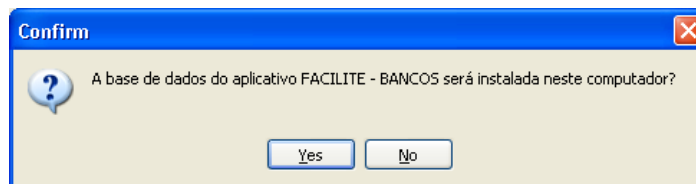
Tela 034 – Configurando o Banco de Dados FACILITE.FDB

Em seguida, o Aplicativo irá criar automaticamente o Alias Admin no BDE e se estiver tudo certo, ele irá retornar automaticamente a mensagem 'Alias Admin criado com sucesso!'. Clique no botão <OK> para continuar.

Nota 1 → Caso o servidor do cliente esteja utilizando Windows Server 2003 ou 2008, dependendo de como o mesmo foi instalado, as vezes será necessário fazer liberação da porta **3050** do Servidor. Esta porta é o caminho por onde será enviado os dados dos terminais para o Servidor Firebird.

7 Configurando o Banco de Dados FACILITEBANCOS.FDB

A próxima etapa é configurar o Banco de Dados FACILITEBANCOS.FDB. Esse processo também iniciará automaticamente após o término da configuração do Banco de Dados FACILITE.FDB, conforme tela a seguir.



Tela 035 – Configurando o Banco de Dados FACILITEBANCOS.FDB

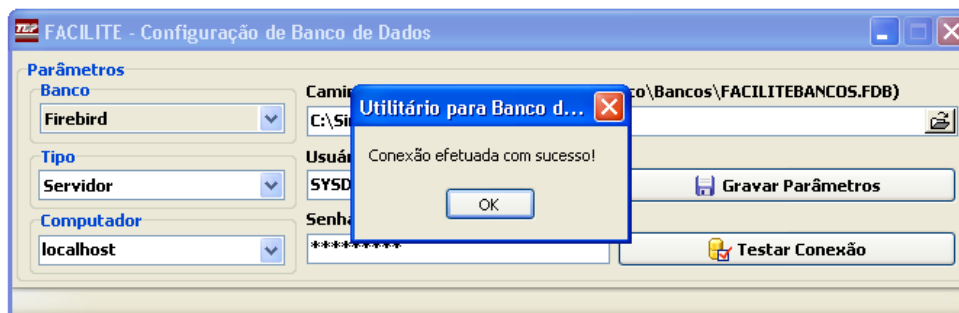
O primeiro passo para configurar o Banco de Dados FACILITEBANCOS.FDB é identificar se a base estará no micro que acabou de ser instalado ou se acessará a base de dados em outro computador (mesmo procedimento da configuração FACILITE.FDB). Se a Base de Dados for ficar no computador que está sendo instalado, clique no botão <Sim>. Isso significa que este será o Servidor da rede, caso mais de um computador for acessar o sistema. Caso a Base de Dados não for ficar no computador que está sendo instalado, clique no botão <Não>. Isso significa que este computador será um Terminal na rede.

Nota 1 → Em caso de PDV's que trabalharão de forma off-line (Ex.: Supermercado), a Base de Dados ficará localmente no computador. Com isso, selecione <Sim> na opção acima.

Nota 2 → Se este computador for um terminal da rede e ele estiver fora da rede, não será possível configurar este terminal. Certifique-se que a rede está ativa e funcionando neste terminal, antes de continuar o processo;

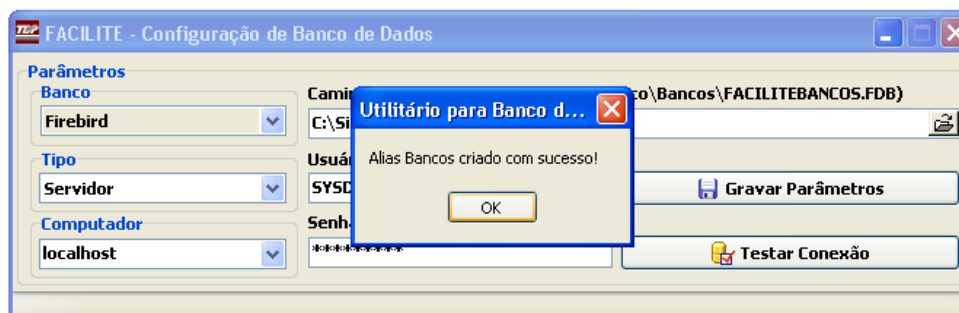
7.1 Configurando Banco de Dados FACILITEBANCOS.FDB para Servidor de Rede

Ao selecionar o botão **<Sim>** na mensagem da Tela 035, será iniciada a configuração do Facilite Bancos, considerando que este computador será o Servidor da Rede, conforme tela a seguir.



Tela 036 – Configurando o Banco de Dados FACILITEBANCOS.FDB

O Aplicativo irá testar a conexão com o Banco de Dados e se estiver tudo certo, ele irá retornar automaticamente a mensagem 'Conexão efetuada com sucesso!'. Clique no botão **<OK>** para continuar.

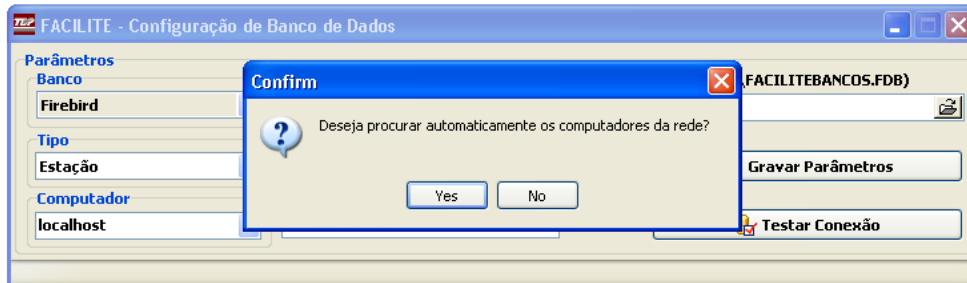


Tela 037 – Configurando o Banco de Dados FACILITEBANCOS.FDB

Em seguida, o Aplicativo irá criar automaticamente o Alias Bancos no BDE e se estiver tudo certo, ele irá retornar automaticamente a mensagem 'Alias Bancos criado com sucesso!'. Clique no botão **<OK>** para continuar.

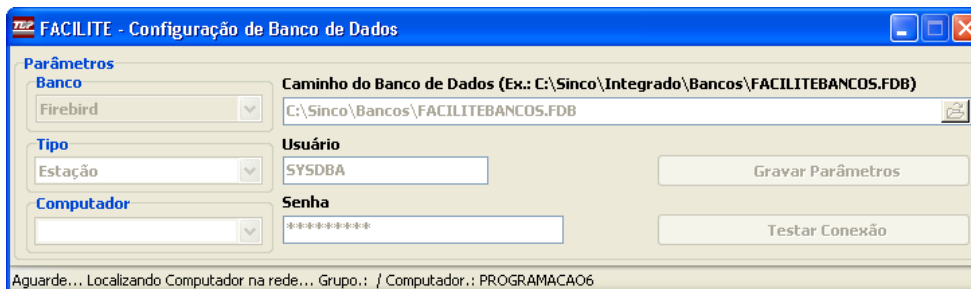
7.2 Configurando Banco de Dados FACILITEBANCOS.FDB para Estação de Trabalho

Ao selecionar o botão **<Não>** na mensagem da Tela 035, será iniciada a configuração do Facilite Bancos, considerando que este computador será uma Estação de Trabalho, conforme tela a seguir.



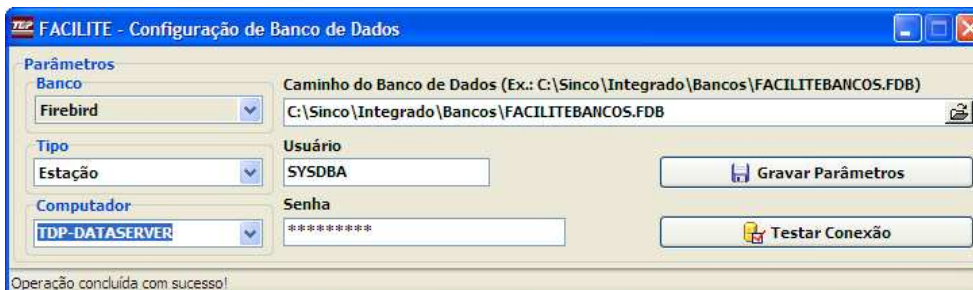
Tela 038 – Configuração do Banco de Dados FACILITEBANCOS.FDB

Na mensagem acima, selecione o botão **<Sim>** se desejar que o próprio aplicativo procure automaticamente os computadores da rede e traga uma lista com todos os computadores encontrados ou selecione o botão **<Não>** se você já sabe qual o nome do computador que será o servidor da rede.



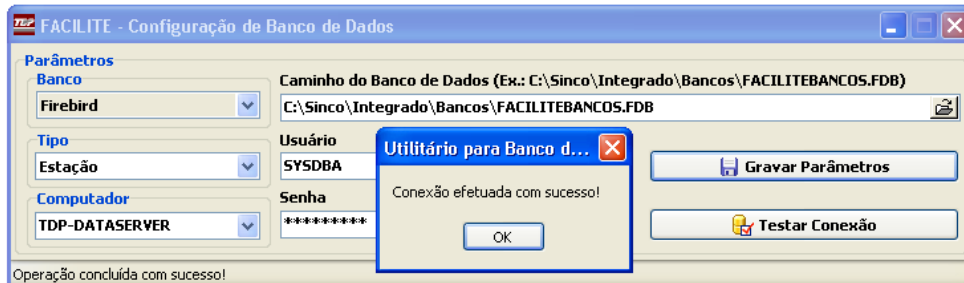
Tela 039 – Configuração do Banco de Dados FACILITEBANCOS.FDB

Se for clicado na opção **<Sim>**, o aplicativo irá iniciar uma busca pela rede pelos computadores que a mesma possui. Aguarde o final deste processo. Se você optou por **<Não>**, esse processo não será executado.



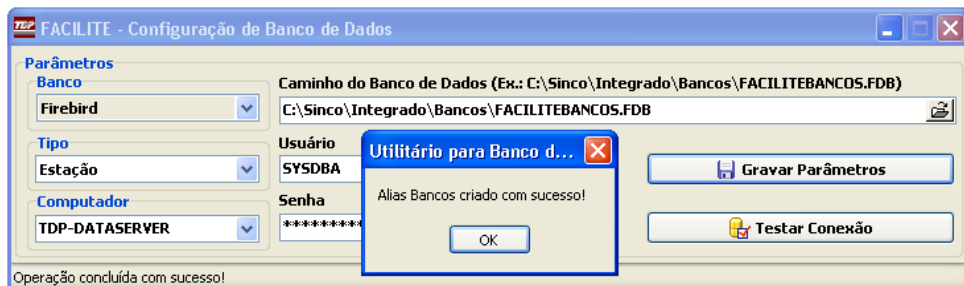
Tela 040 – Configuração do Banco de Dados FACILITEBANCOS.FDB

O próximo passo é informar o nome do computador no campo **[Computador]**. Você pode selecionar ele na lista ou simplesmente digitar o nome do computador que é o Servidor da Rede. Em seguida, no campo **[Caminho do Banco de Dados]**, verifique se realmente é o caminho informado no aplicativo. Caso você não tenha alterado nada na instalação do Servidor, o caminho será **'C:\Sinco\Integrado\Bancos\FACILITEBANCOS.FDB'**, o qual já virá como padrão na instalação. O campo **[Usuário]** e o campo **[Senha]** também já vem configurado com os valores corretos sendo o Usuário **SYSDBA** e a Senha **masterkey**. Após essas validações, clique no botão **<Gravar Parâmetros>** para confirmar a configuração do terminal.



Tela 041 – Configurando o Banco de Dados FACILITEBANCOS.FDB

O Aplicativo irá testar a conexão com o Banco de Dados e se estiver tudo certo, ele irá retornar automaticamente a mensagem 'Conexão efetuada com sucesso!'. Clique no botão <OK> para continuar.

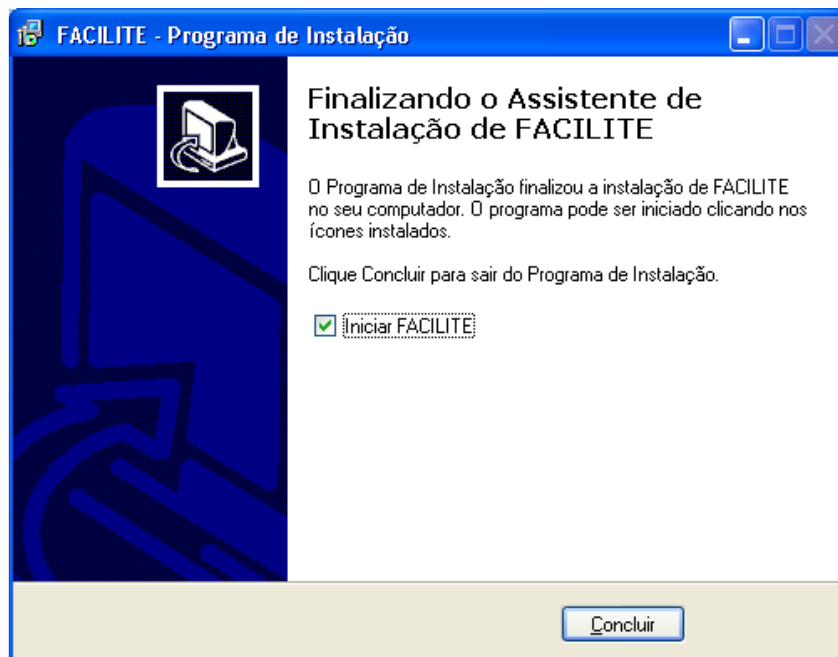


Tela 042 – Configurando o Banco de Dados FACILITEBANCOS.FDB

Em seguida, o Aplicativo irá criar automaticamente o Alias Bancos no BDE e se estiver tudo certo, ele irá retornar automaticamente a mensagem 'Alias Bancos criado com sucesso!'. Clique no botão <OK> para continuar.

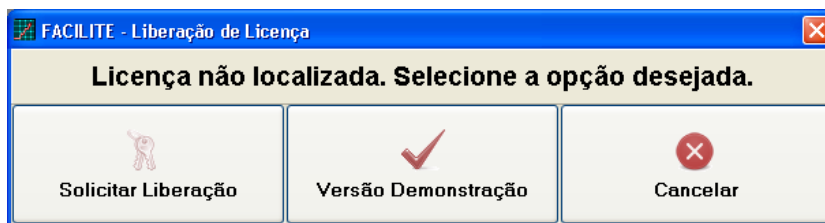
8 Abrindo o Aplicativo pela primeira vez

Após o término da configuração do Banco de Dados, a instalação está concluída, conforme tela que será apresentada abaixo e o aplicativo já está pronto para ser executado.



Tela 043 – Abrindo o Aplicativo pela primeira vez

Clique no botão **<Concluir>** para finalizar o processo de instalação e executar o Facilite, que foi instalado em seu computador.



Tela 044 – Abrindo o Aplicativo pela primeira vez

Ao abrir o aplicativo pela primeira vez, o sistema não encontrará nenhuma licença instalada e solicitará a você que escolha a forma que deseja abrir o aplicativo. Clique no botão **[Versão Demonstração]** caso deseje abrir o aplicativo sem registrar o mesmo. Com essa opção, é permitida vendas no valor máximo de R\$ 1,00. Clique no botão **[Solicitar Liberação]** caso deseje solicitar o registro do aplicativo. Clique no botão **[Cancelar]** se deseja sair do aplicativo.

8.1 Versão Demonstração

Após clicar no botão **[Versão Demonstração]**, o aplicativo irá solicitar que se faça o login de entrada no sistema, conforme tela abaixo.

Tela de login do sistema FACILITE - Entrada no Sistema. Campos preenchidos: Empresa 01, Usuário Master, Senha #####. Botões Ativar e Sair.

Tela 045 – Versão Demonstração

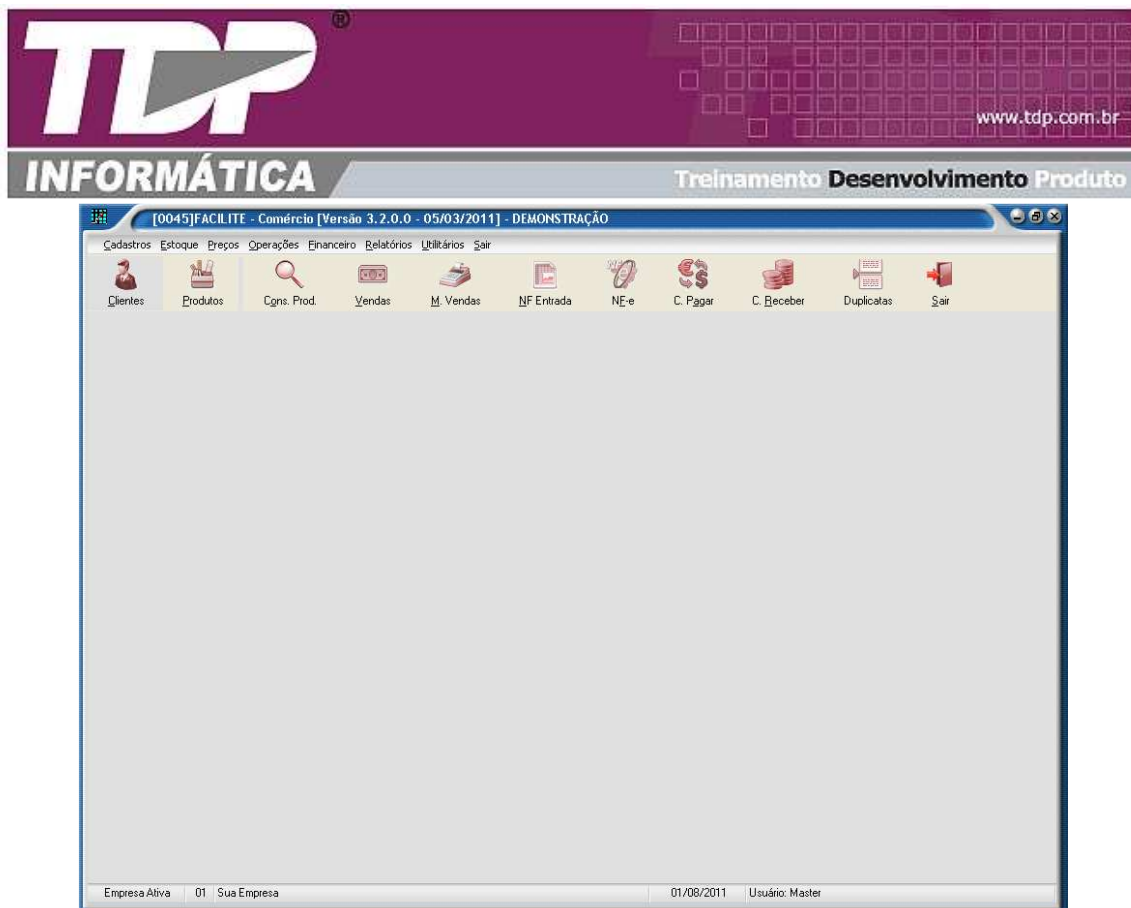
Selecione a Empresa '01' e aperte a tecla <Enter> até chegar no botão <Ativar>, que será habilitado automaticamente após passar por esses campos.

Nota → O usuário e senha padrão da instalação é **Master**.

Tela de login do sistema FACILITE - Entrada no Sistema. Campos preenchidos: Empresa 01, Descrição Sua Empresa, Usuário Master, Senha #####. Botões Ativar e Sair.

Tela 046 – Versão Demonstração

Clique no botão <Ativar> para abrir o aplicativo.



Tela 047 – Versão Demonstração

Após informar os dados do acesso (Empresa, Data, Usuário e Senha), você já estará logado no aplicativo, conforme tela acima.

8.2 Solicitando Liberação

Ao clicar no botão **[Solicitar Liberação]**, o aplicativo irá solicitar os dados da licença, conforme tela abaixo. Entre em contato com a TDP Informática através do telefone (14) 3652-1880 ou pelo Suporte On-line do site www.tdp.com.br para solicitar a liberação do aplicativo.



Tela 048 – Solicitar Liberação

O campo **[Nº Controle Interno]** será informado automaticamente pela aplicação. Informe esse código para que o atendimento da TDP Informática possa realizar a liberação do aplicativo. O atendimento da TDP Informática irá lhe repassar 3 informações: Série do Produto, Validade e Chave de Liberação. Conforme exemplo abaixo.



Tela 048 – Solicitar Liberação

Informe no campo **[Série do Produto]** a série informada pelo Atendimento da TDP Informática. Lembre-se que o valor informado na tela acima é apenas um exemplo.



Tela 049 – Solicitar Liberação

Informe no campo **[Válido Até]** a data informada pelo Atendimento da TDP Informática. Lembre-se que o valor informado na tela acima é apenas um exemplo.



Tela 050 – Solicitar Liberação

Informe no campo **[Chave de Liberação]** a chave informada pelo Atendimento da TDP Informática. Lembre-se que o valor informado na tela acima é apenas um exemplo. Em seguida, clique no botão **<Registrar>** para validar os dados informados nessa tela e registrar o produto, permitindo a execução por completa do aplicativo Facilite.

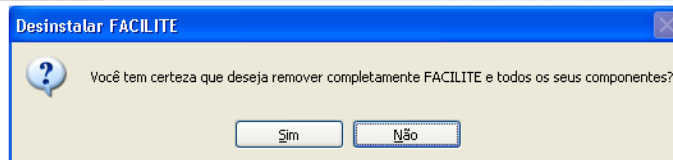
9 Desinstalando o Facilite

Para desinstalar o aplicativo Facilite de seu computador, vá no menu Iniciar → Programas → Facilite – Comércio → Uninstall FACILITE, conforme tela abaixo.



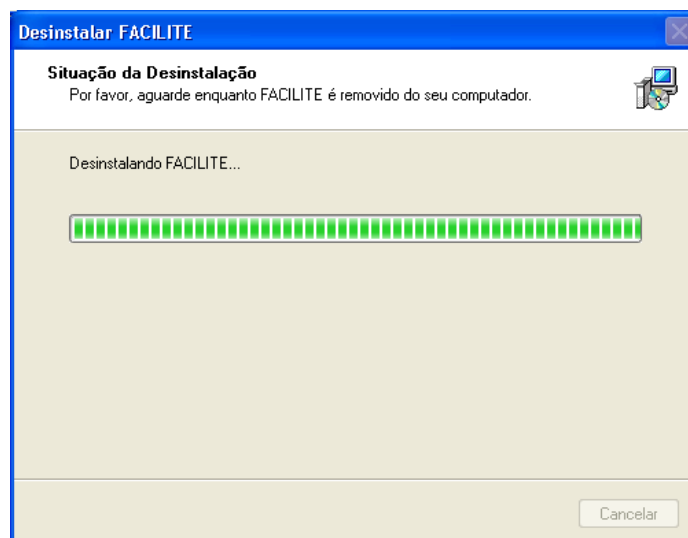
Tela 051 – Desinstalando o Facilite

Clique na opção **Uninstall FACILITE**.



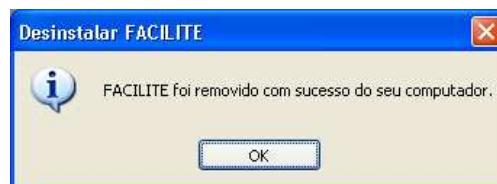
Tela 052 – Desinstalando o Facilite

Clique no botão **<Sim>** caso deseje realmente excluir o FACILITE de seu computador.



Tela 053 – Desinstalando o Facilite

Caso tenha clicado no botão **<Sim>**, aguarde enquanto o aplicativo está sendo desinstalado de seu computador, conforme tela acima.



Tela 054 – Desinstalando o Facilite

Quando o processo de desinstalação for concluído, o aplicativo irá retornar a mensagem acima, informando que o FACILITE foi removido com sucesso do seu computador. Clique em **<OK>** para finalizar o processo.

Nota → Nesse processo de desinstalação, não serão desinstalados do computador o **Firebird**, **BDE** e **Microsoft .NET Framework 2.0**. Se desejar desinstalar esses aplicativos também, utilize a opção Adicionar ou Remover Programas, através do Painel de Controle.
